

Sensotec

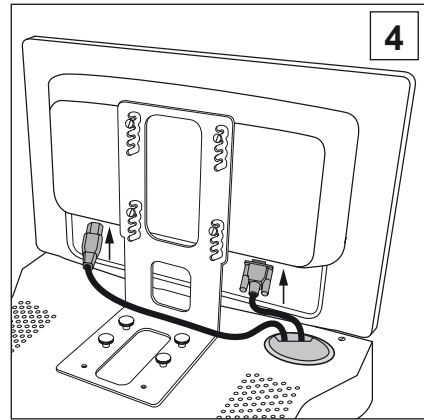
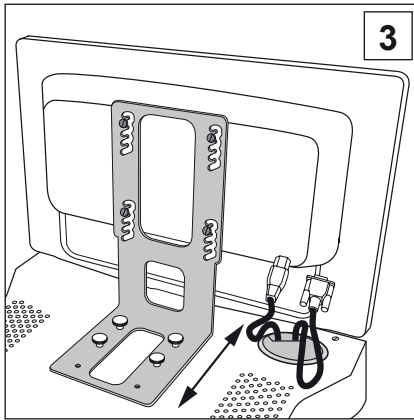


Videomatic ECO HD

Beeldschermloop

 REINECKER

 Sensotec



Aansluiting

Het camerasysteem dient met de meegeleverde netkabel op een stopcontact te worden aangesloten.

De netkabel en de VGA-kabel bovenop de camera dienen met de monitor te worden verbonden (zie **afb. 4**). De VGA-stekker dient met de beide schroeven tegen losgaan te worden beschermd. Het systeem is nu bedrijfsklaar.

Onderdelen - netkabel

Als netkabel mag alleen de originele kabel van de firma Reinecker Reha-Technik **art.nr: 30059** worden gebruikt.

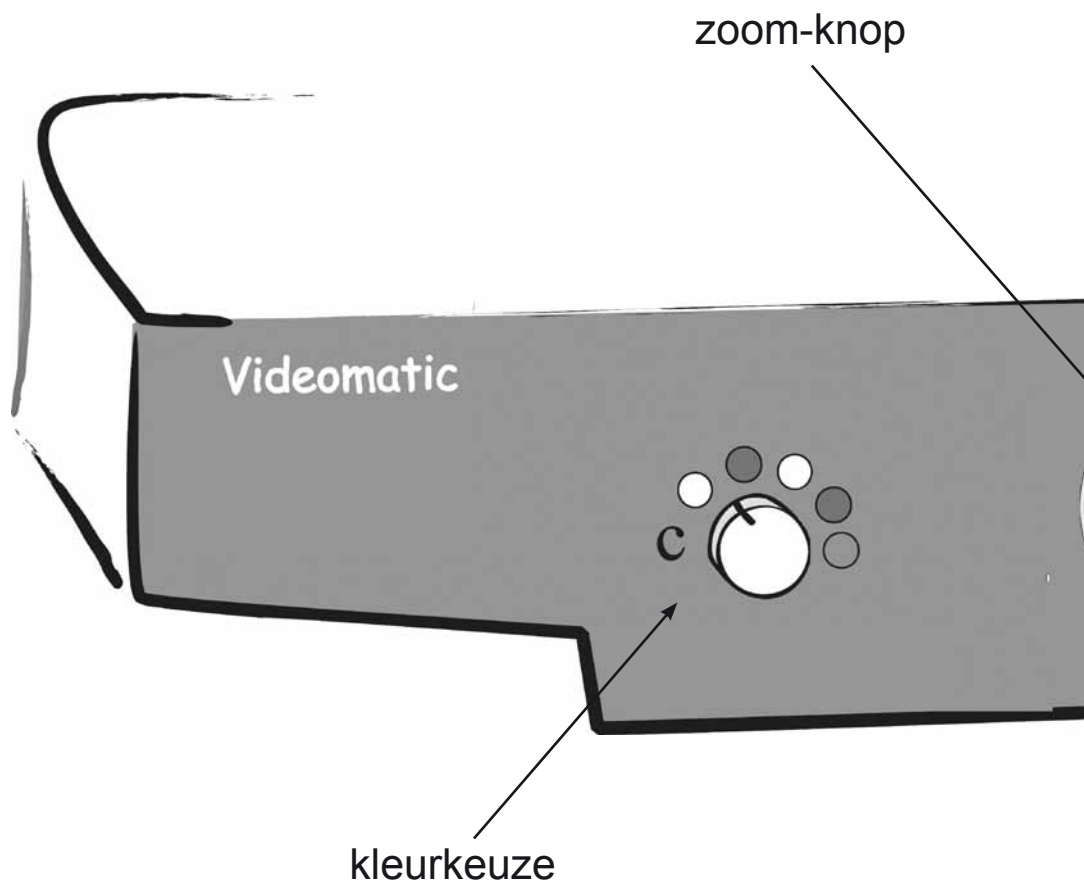
!Let op!:

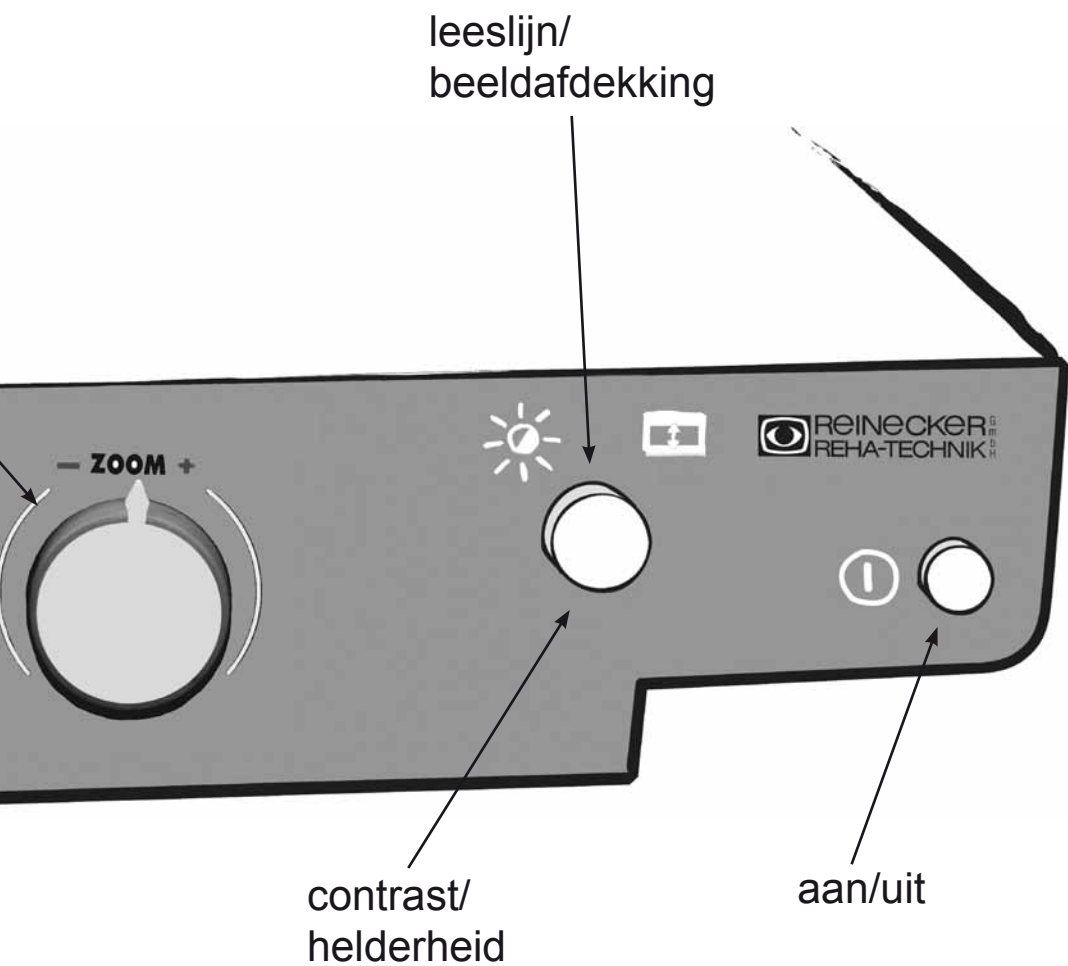
Gebruik van een andere dan de aangegeven onderdelen kan tot verhoogde emissie en / of gereduceerde immuniteit leiden.

Aanwijzingen ten behoeve van ergonomie

Om verblinding vanaf het beeldscherm te vermijden, dient er bij de plaatsing van het apparaat op te worden gelet, dat er geen direct licht op het beeldscherm valt. Plaatst u het leessysteem altijd tegen of parallel met de lichtbron.

Videomatic ECO AF

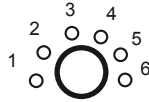




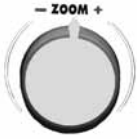
Bedieningsknoppen:



aan/uit



kleurkeuze



zoom-knop



contrast/helderheid



leeslijn/
beeldafdekking

Aan/uit (netschakelaar):

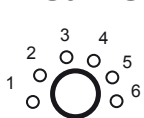


Door op de netschakelaar ① op de rechterzijde van het bedieningspaneel te drukken, wordt het apparaat ingeschakeld. De leestafel is verlicht.

!Attentie!:

Indien de leestafel na het inschakelen van het apparaat niet verlicht is, dient te worden gecontroleerd of de stekkers van de netkabels goed zitten (zowel op de monitor als op het camerasysteem). Als het apparaat zoals beschreven is ingeschakeld, dan is de leestafel verlicht en kan de lectuur op de leestafel worden gelegd.

Kleurkeuze:



Met de bedieningsknop ① kunnen de volgende kleurinstellingen worden gekozen:


- positie 1: foto-stand (full color)
- positie 2: witte tekst, zwarte achtergrond
- positie 3: zwarte tekst, witte achtergrond
- positie 4: groene tekst, zwarte achtergrond
- positie 5: gele tekst, zwarte achtergrond
- positie 6: gele tekst, blauwe achtergrond

Automatische kleurverzadigingsregeling

De kleurverzadiging wordt elektronisch geregeld, zodat men er zeker van kan zijn dat de kleuren steeds optimaal worden weergegeven.

Contrast/helderheid:



De contrastinstelling met de bedieningsknop  beïnvloedt het verschil tussen lichte en donkere beelddelen.

Contrast en helderheid dienen daarom gelijktijdig te worden ingesteld. Gering contrast, geringe helderheid (naar links draaien). Maximaal contrast, maximale helderheid (naar rechts draaien).

Leeslijn/beeldafdekking:



Deze regelaar heeft een dubbele functie.

Ingedrukt (naar voren) is de helderheids- en contrastregeling actief.

Door de knop uit te trekken, wordt de functie leeslijn/beeldafdekking geactiveerd.

Door de knop van links naar het midden te draaien, wordt het beeld van boven en onder gelijkmatig afgedekt. Indien deze functies weer moeten worden uitgeschakeld, dient de knop te worden ingedrukt.

Door de knop van het midden naar rechts te draaien, wordt de leeslijn actief. Deze kan over het gehele beeld worden ingesteld.

Instelling van de vergroting ZOOM +/-



Met de zoom-knop wordt de vergroting traploos van minimum naar maximum veranderd.

Bij de standaarduitvoering van dit beeldschermleessysteem is het vergrotingsbereik bij de 18,5" TFT-monitor ca. 2,8 - 100 keer.

De vergroting is afhankelijk van de afstand tussen lectuur en camera. Onze opgaven zijn gebaseerd op een afstand naar het objectief van de camera, gemeten vanaf de bovenzijde van de leestafel. Bij het opnieuw inschakelen van het apparaat is de laatst gebruikte vergroting actief.

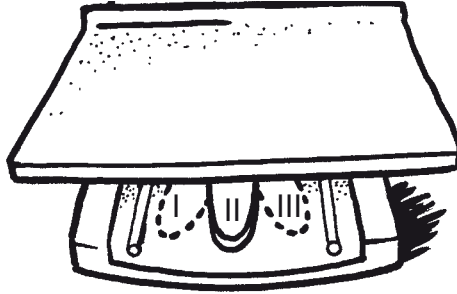
De camera stelt zich automatisch op de optimale scherpte in. Bij maximale vergroting geeft de camera tot een leetuurhoogte van ca. 4,5 cm. automatisch een scherp beeld.

Automatisch opslaan van de apparaatinstelling

Bij het opnieuw inschakelen van het apparaat zijn alle laatst gebruikte instellingen actief.

Bediening van de leestafel:

De bediening van de leestafel is als volgt:



- I. Leestafel in alle richtingen vrij beweegbaar
- II. Leestafel alleen naar rechts of links beweegbaar
- III. Leestafel is geblokkeerd, bijv. om te schrijven of bij het transport

Waarschuwing: De leestafel mag uitsluitend voor lectuur worden gebruikt. Er mogen zich geen voorwerpen binnen het schuifbereik van de leestafel bevinden, omdat u deze dan kunt omduwen!

Vervangen van de lampen:

!Attentie! Voor het vervangen van de lampen dient de netstekker uit het stopcontact verwijderd te zijn!

Dit beeldschermleessysteem beschikt over 2 x 20 Watt halogeenlampen. Indien de lampen moeten worden vervangen, dan dient dit door de servicedienst van Lexima Reinecker Vision of door een door deze gemachtigd bedrijf te worden uitgevoerd. Alleen de originele lampen (art.nr: 26019) mogen worden gebruikt.

Combinatie met andere medische apparatuur

Indien het bedrijf resp. de gebruiker een beeldschermleessysteem in combinatie met een ander medisch product (bijv. een pacemaker) wil gebruiken, dan dient hiervoor vooraf schriftelijke toestemming bij Lexima Reinecker Vision te worden gevraagd.

Voorzorgsmaatregelen bij verandering in de werking van het apparaat

Indien er zich technische veranderingen bij het apparaat voordoen, dient men het apparaat uit te schakelen en de netstekker uit het stopcontact te verwijderen. **Het apparaat mag in deze toestand niet meer worden gebruikt.** Neemt u a.u.b. direct contact op met de servicedienst van Lexima Reinecker Vision.

Herinzet/installatie/onderhoud

De apparaten mogen alleen door een medewerker van Lexima Reinecker Vision nagekeken en afleveringsklaar worden gemaakt. Een herinzet mag alleen na een veiligheidscontrole, reiniging en desinfectie plaatsvinden.

Veiligheidscontroles (§ 6 MP-bedrijf V):

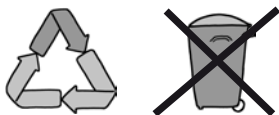
De veiligheidscontroles mogen uitsluitend door een medewerker van Lexima Reinecker Vision of door een door deze gemachtigd bedrijf worden uitgevoerd!

Lexima Reinecker Vision schrijft geen termijn voor de veiligheidscontroles voor.

De in § 6 van het Medische producten-gebruikersvoorschrift gedane uitspraken over termijnen - minstens 1 keer per 2 jaar - worden aanbevolen. De beoordeling ten aanzien van de veiligheid van het apparaat vindt plaats door middel van een veiligheidscontrole volgens de norm VDE 0751.

Milieuvriendelijke afvoer volgens EU-richtlijn 2002/96/EG

Het apparaat bevat elektronische onderdelen. Om risico's of bedreigingen ten aanzien van het milieu door een niet vakbekwame afvoer te voorkomen, moet de afvoer van het apparaat, met inbegrip van de toebehoren, aan de geldende richtlijnen voldoen.



Aanwijzingen voor transport en opslag:

Het apparaat mag om veiligheidstechnische redenen alleen in de originele verpakking worden vervoerd. De opslag mag alleen in gesloten en droge ruimten in de originele verpakking plaatsvinden.

De volgende opslag- en transportvoorwaarden dienen te worden aangehouden:

- temperatuurbereik +5° tot +50° C
- relatieve luchtvochtigheid 30% tot 80%
- luchtdruk 700 - 1000 hPa

Leveringsset - netkabel

Als netkabel mag alleen de originele kabel, **art.nr: 30059**, van de firma Reinecker Reha-Technik GmbH worden gebruikt.

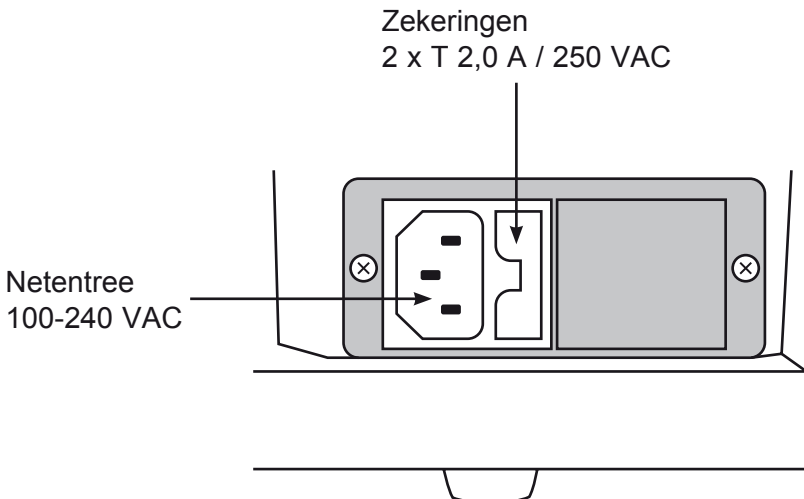
Waarschuwing:

Gebruik van andere dan de aangegeven accessoires kan tot verhoogde emissie en/of gereduceerde immuniteit leiden.

Reiniging van het apparaat

- voordat het apparaat wordt gereinigd, dient de stekker uit het stopcontact verwijderd te zijn
- monitor en apparaat met een licht vochtige doek reinigen
- er mogen beslist geen vloeistoffen in het apparaat terechtkomen

Gezekerde aansluiting voor netstekker



Apparatenpas

Type apparaat:

Videomatic ECO AF

Serienummer:

Fabrikant:

Reinecker Reha-Technik GmbH

Leverancier:

Jaar van aanschaf:

* Gebruiker: 1. _____ 4. _____
2. _____ 5. _____
3. _____ 6. _____

Eindcontrole:	
Leverings-/verzenddatum:	
Stroomaansluiting:	100 - 240 VAC 50-60 HZ
Capaciteit:	ca. 75 Watt
Geplaatst door:	
** Eerste veiligheidscontrole:	

* Attentie: bij wisseling van de gebruiker dient de nieuwe gebruiker in de apparatenpas te worden geregistreerd.

** Bij opnieuw inzetten is een nieuwe veiligheidscontrole vereist!

Garantiebepalingen

(Alleen geldig in Nederland)

1. De garantietermijn bedraagt 24 maanden en gaat in op het moment van eigendomsoverdracht, bepaald door de ondertekening van de leveringsbon.
2. Bij garantie of reparatie uitgewisselde onderdelen worden eigendom van Lexima Reinecker Vision.
3. De garantie geldt niet voor schade, ontstaan door onzorgvuldig gebruik of door het niet opvolgen van de gebruiksaanwijzing.
4. De garantie vervalt indien reparatie is uitgevoerd door derden, voor zover de schade een oorzakelijk gevolg is van deze reparatie.
5. Uitgesloten van garantie zijn de lampen, welke voor de verlichting van de lectuur op de leestafel dienen, andere aan slijtage onderhevige onderdelen en uitwendige kabels.
6. Bij een garantie of reparatie dient het apparaat in de originele kartonnen verpakking gezonden te worden naar het servicecenter van

Lexima Reinecker Vision

Kastanjelaan 6

3833 AN Leusden

Tel. 033 - 494 37 87

Porto-, verpakings- en verzekeringskosten worden door Lexima Reinecker Vision niet vergoed.

Bij in het buitenland gekochte apparaten dient u zich voor service ook tot deze leverancier te wenden.

Verder zijn onze algemene verkoopvoorwaarden van toepassing.



O oplossingen voor een visuele uitdaging

Inhoudelijke of technische vragen over dit product?
Vind je het antwoord niet in deze handleiding?
Dan staan onze Service & Support collega's
voor je klaar.

Service & Support

+31 33 494 37 87 | support@sensotec.com

Contact

verkoop@sensotec.com | www.nl.sensotec.com

Sensotec Amersfoort
Amsterdamseweg 51-A
NL-3812 RP Amersfoort
+31 33 494 37 87